

's-Heer Arendskerke

Marius Broos

Het stationsgebouw

Het stationsgebouw van 's-Heer Arendskerke (km 54,310 Rsd - Vs), gebouwd naar een ontwerp van architect K.H. van Brederode (1827-1897), was in feite een woning met eenvoudige accommodatie voor ontvangst van reizigers. Dit type was slechts op zes plaatsen in het land de vervanger van het oorspronkelijke ontwerp voor een stationsgebouw 5^e klasse. Soortgelijke gebouwen stonden in Houten, Schalkwijk, Culemborg, Geldermalsen (1) en Waardenburg.

Het stationsgebouw aan de zuidzijde kwam al gereed in 1867, maar het duurde nog ruim vier jaar voordat op 1 maart 1872 het derde deel van de Zeeuwse lijn, van Goes naar Middelburg, in gebruik werd genomen. De *Middelburgsche Courant* berichtte op 13 oktober 1867: 'Het maken der aardebaan van de lijn [baanvak] Goes – Sloe is bijna gereed, even als de vele kunstwerken, die een onvermijdelijk gevolg van al onze spoorwegen

zijn. Het station in de nabijheid van 's-Heer Arendskerke is uitwendig zoo goed als voltooid. Het is zoo groot als dat te Goes, maar heeft slechts ééne verdieping. Ge zult hieruit opmaken, dat het van een ander model is, dan die te Kapelle, Kruiningen en Krabbendijke, welke alle drie volmaakt gelijk zijn, en twee verdiepingen hebben. Zou men nu, vóórdat de lijn [baanvak] in exploitatie is, al gezien hebben, dat dit minder practisch is? De kamers, die

men daar op de tweede verdieping heeft, vindt men te 's-Heer Arendskerke beneden.'

Rond het station ontstond al gauw een buurtschapje. Vanwege de doodlopende weg vanuit het meer dan een kilometer verderop liggende dorp 's-Heer Arendskerke kreeg dit de naam 'Eindewege'.

Het emplacement

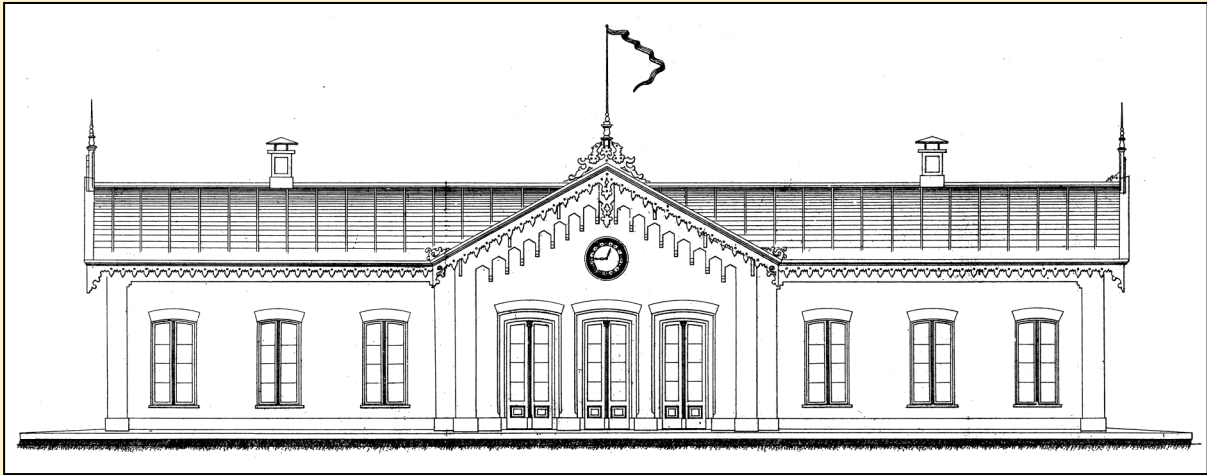
Het emplacement bestond aanvankelijk uit het hoofdspoor met aan de noordzijde een circa vijfhonderd meter lang zijspoor om kruisingen en inhalen van treinen mogelijk te maken. Een eenvoudige (verhoogde) laad- en losplaats langs een zijspoor aan de zuidwestzijde van het stationsgebouw diende voor het vervoer van goederen en vee. In 1888 kreeg de Zeeuw-



Van het stationsgebouw 's-Heer Arendskerke zijn maar weinig foto's bekend. Het lag ook zodanig eenzaam in het Zeeuwse platteland, dat de later ontstane buurtschap 'Eindewege' werd genoemd. Foto uit circa 1925, collectie Gemeentearchief Goes.

se lijn tussen Kruiningen en Middelburg een tweede spoor, waarin het inhaalspoor met wissels werd opgenomen.

In de jaren 1902-1905 werd het emplacement uitgebreid met een laad- en losweg aan de noordzijde, een nieuwe inhaalmogelijkheid gemaakt, een houten goederenbergplaats gebouwd en de woning van de stationschef verbeterd. Rond 1910 was het goederenvervoer



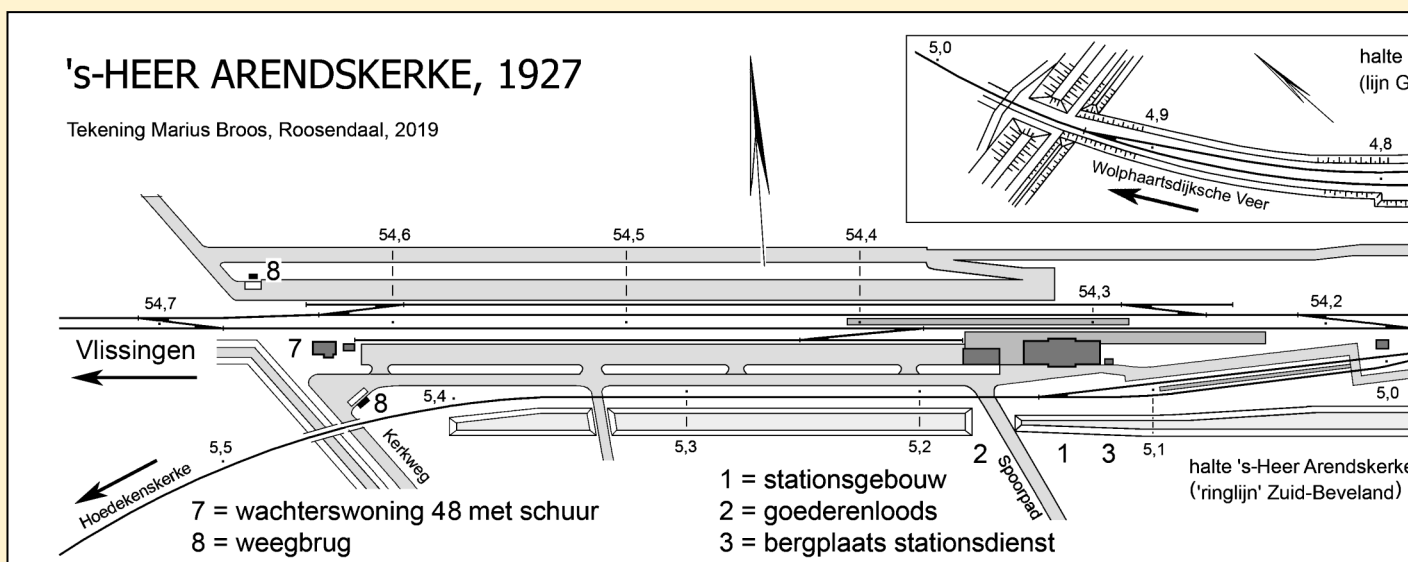
Vooranzicht (straatzijde) van het stationsgebouw type 's-Heer Arendskerke, waarvan er slechts zes stuks in Nederland tot stand kwamen. Overigens verrezen stationsgebouwen lang niet altijd conform tekening. De versierselen bleven meestal achterwege. Uit: H. Romers, *Spoorwegarchitectuur in Nederland, 1841-1938*.

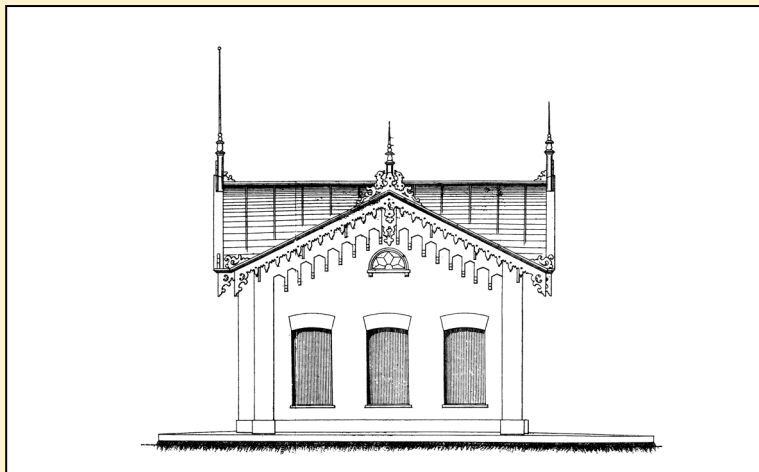
zodanig toegenomen, dat de laad- en losweg aan de noordzijde werd verbreed tot 6,5 meter en verlengd met ongeveer 150 meter. Het werk kwam in 1913 gereed. Ook werd een weegbrug geplaatst. Zelfs de houten rolschuifsluitbomen uit 1903 op de overweg bij wachterswoning 48 (Arendstraat) werden vervangen door ijzeren met traliewerk. De niet versleten oude sluitbomen gingen naar wachterswoning 11 te Leur om daar de oude te vervangen. Ook in de jaren 1914-1916 werd er nog in 's-Heer Arendskerke gewerkt. De goederenloods kreeg een steenkolenbergplaats en het bureau van de stationschef werd vergroot. Verder werden de parallelweg en de toegang tot de laad- en losweg aan de noordzijde bestraat.

Het reizigersvervoer

Op 18 mei 1927 kwam de opening van de lijnen van de Spoorweg-Maatschappij Zuid-Beveland (SZB). De lijn Goes – Wolphaartsdijkse Veer liep vanaf Goes parallel aan de Zeeuwse lijn en boog naar het noorden af bij 's-Heer Arendskerke.

De 'ringlijn' op Zuid-Beveland maakte tussen Goes en 's-Heer Arendskerke van de Zeeuwse lijn gebruik en takte bij 's-Heer Arendskerke af om bij Goes weer aan te sluiten. Het emplacement van 's-Heer Arendskerke werd ingrijpend aangepast, maar al in 1934 kwam hier het einde voor de reizigerstreinen van de SZB. Inmiddels was de teloorgang van zowel het reizigers- als het goederenvervoer al ingezet.





Zijaanzicht van het stationsgebouw type 's-Heer Arendskerke. Links is de straatzijde en rechts de perronzijde van het stationsgebouw. Uit: H. Romers, *Spoorwegarchitectuur in Nederland, 1841-1938*.

Per 15 mei 1938 werden Wouw, Woensdrecht, 's-Heer Arendskerke en Lewedorp voor reizigers gesloten. Het stationsgebouw van 's-Heer Arendskerke zou als woonhuis in gebruik blijven tot de afbraak in 1963. De vier stations bleven nog wel in stand voor het stukgoederen- en wagenladingsvervoer.

Na de oorlog, van 7 januari 1945 tot 16 september 1946, was er in 's-Heer Arendskerke (en Lewedorp) nog even een herleving van het reizigersvervoer, maar veel stelde dat niet voor. De treinen op de Zeeuwse lijn moesten elkaar in 's-Heer Arendskerke (en Lewedorp) toch kruisen op het grotendeels enkelsporige baanvak dat de Duitsers in 1943 hadden achtergelaten.

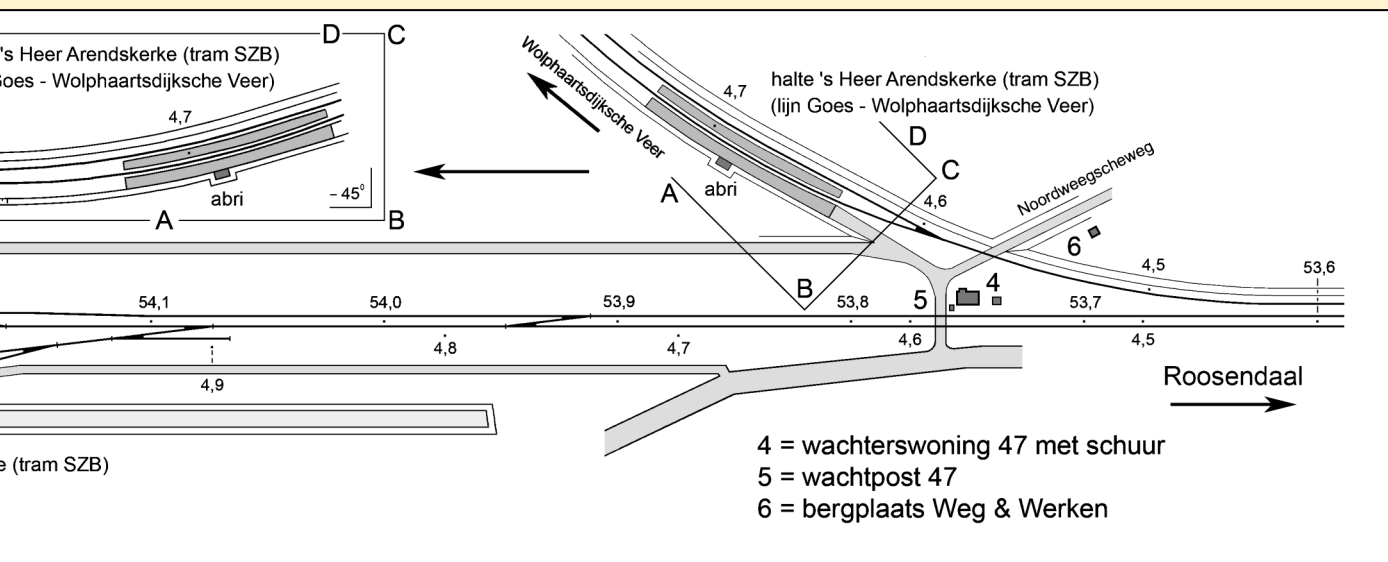
De infrastructuur

B.P. Weber gaat in zijn artikel 'Herinneringen aan de SZB-lijnen', *Aflevering 5: station 's-Heer Arendskerke*, gepubliceerd in het donateursblad 'De Stoomtrein' van de SGB, nummer 30 van december 2019, uitgebreid in op de verschillen in uitvoering van de infrastructuur op het emplacement vóór en na de oorlogsjaren. Wegens onvoldoende bronnen is niet eenduidig vast te stellen, wanneer bepaalde wijzigingen zijn uitgevoerd. Opmerkelijk is het echter niet dat de tekening uit de Railatlas van de NVBS de situa-

tatie voorstelt, zoals die in 1925 voor uitvoering was goedgekeurd en ter aanbesteding werd voorgedragen. Met dat ontwerp in de hand konden aannemers hun offertes uitbrengen. Na de gunning van het werk moesten door onvoorziene omstandigheden nog wel eens wijzigingen worden aangebracht (meer- en minder werk).

Ook de aansluitingen van de tram naar en van Wolphaartsdijksche Veer op de treindienst tussen Goes en Vlissingen komen in het artikel van Weber aan bod.

Emplacement 's-Heer Arendskerke, 1927. Goed is te zien hoe de SZB is gesitueerd ten opzichte van de Zeeuwse lijn. Tekening Marius Broos, 2017.





Onbekend is wanneer het grootste stuk van het middengedeelte en de westelijke vleugel van het stationsgebouw 's Heer Arendskerke zijn verdwenen. Het voormalige stationsgebouw is grotendeels in gebruik als woonhuis. Slechts de ruimte, waarin tot maart 1957 de blokpost was gehuisvest, is nog in dienst als verzamelplaats en schaftkeet voor een ploeg van de Dienst van Weg & Werken. Foto Roef Ankersmit, 10 november 1961. Uit: B.P. Weber, Herinneringen aan de SZB-lijnen, in 'De Stoomtrein' van de SGB, nr. 30, december 2019.

Het goederenvervoer

In het goederenvervoer had 's-Heer Arendskerke de jaarlijkse bietencampagne. Zelfs was er in 1953 een aansluiting aangelegd voor de gebroeders Weststrate. Lang duurde dit allemaal niet. Weststrate had 'het spoor' in 1958 al niet meer nodig. Jaarlijks gingen er ook steeds minder suikerbieten per trein, totdat het in 1965 bij de laad- en losplaats van 's-Heer Arendskerke gedaan was. Tegelijk met alle laad- en losplaatsen op de 'ringlijn' zette de NS per 28 mei 1972 een streep onder de activiteiten in 's-Heer Arendskerke. Het spoor naar de laad- en losplaats werd in 1975 opgebroken. Dat voor gelijkrichterwagens naar het onderstation, dat in 1956 was aangelegd bij de elektrificatie van de Zeeuwse lijn, bleef liggen tot 1991.

Het gedeelte van de 'ringlijn' tot aan Nieuwdorp bleef in stand voor de bediening van het Sloegebied. Dit gebeurde vanaf 1966 tot 6 oktober 2008, toen er een nieuwe aansluiting bij km 61,6 tussen Lewedorp en Arnemuiden werd geopend,

eerst met alleen dieseltractie en vanaf 8 november 2009 ook elektrisch. De rails op het oude tracé werden in het voorjaar van 2009 opgebroken. Vier jaar later lag er tussen Eindewege en 's-Heerenhoek een wandel- en fietspad. De feestelijke opening vond plaats op 11 mei 2013. ◀



Gezicht vanuit het westen op het emplacement 's-Heer Arendskerke. Rechts staat wachterswoning 48, Foto Roef Ankersmit, 10 november 1961. Uit: B.P. Weber, Herinneringen aan de SZB-lijnen, in 'De Stoomtrein' van de SGB, nr. 31, juni 2020.